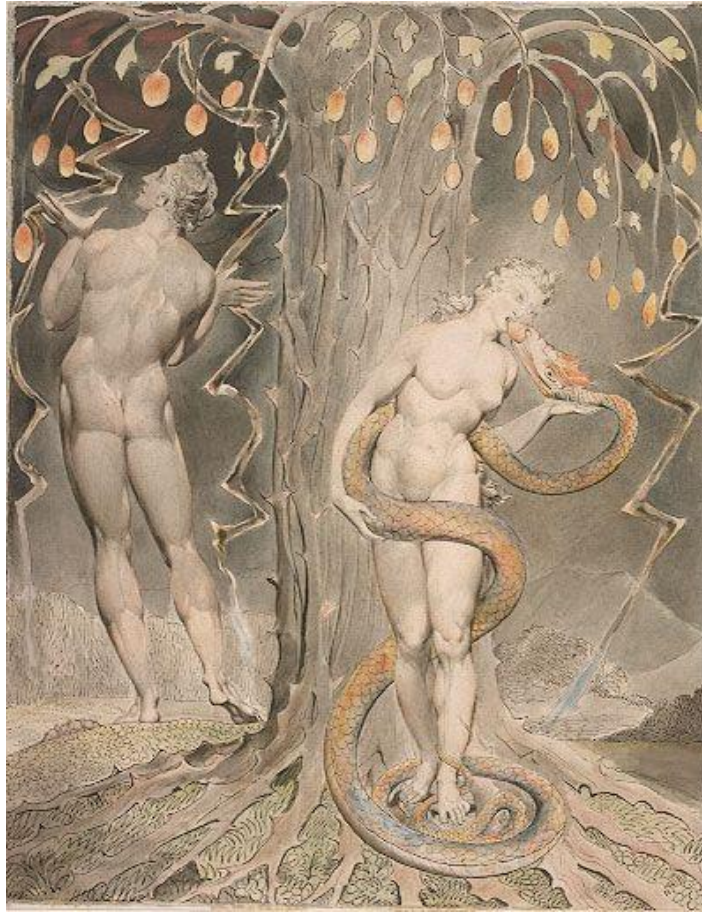


ADAM ET ÈVE ET LA CHUTE



Bien que nous connaissions tous l'histoire d'Adam et Ève dans le jardin d'Éden, certains aspects de cette histoire peuvent encore justifier une analyse plus approfondie des fondements de la chute elle-même.

Nous savons qu'Adam et Ève vivaient dans un état différent dans le jardin d'Éden, qu'ils avaient une signature énergétique différente, probablement d'une longueur d'onde plus courte (c'est-à-dire plus rapide) et qu'ils étaient probablement vêtus de lumière provenant de cette différente signature ou fréquence énergétique. Cette signature énergétique leur permettait de demeurer avec Dieu puisqu'elle était d'une énergie compatible. Dans cet état originel, leur innocence et leur âme étaient intactes.

Dieu leur fit cadeau du libre arbitre, le pouvoir de choisir de demeurer avec Lui et de faire confiance à Ses conseils ou de subir les conséquences d'ignorer ceux-ci.

Contrairement à ce que la plupart des gens pensent, le choix d'Adam et Ève de mettre en doute les intentions de Dieu et d'ignorer Ses conseils en vue de plutôt faire confiance au Serpent indiquent plus qu'une simple curiosité malavisée, un manque de discernement ou même un besoin naturel d'acquérir la connaissance.

Genèse 2 :16-17 : « Tu pourras manger les fruits de tous les arbres du jardin, **mais tu ne mangeras pas le fruit de l'arbre de la connaissance du bien et du mal, car le jour où tu en mangeras, tu mourras, c'est certain.** »

Genèse 3:4-5 : « **Alors le serpent dit à la femme: Vous ne mourrez point; mais Dieu sait** que, le jour où vous en mangerez, vos yeux s'ouvriront, et que vous serez comme des dieux, connaissant le bien et le mal » (c'est-à-dire, décidant vous-mêmes ce qui est bien ou mal).

Leur choix était en fait un message à Dieu qu'ils doutaient de ce qu'Il leur avait dit, qu'ils ne Lui faisait pas confiance. Au lieu de cela, ils ont choisi de faire confiance au Serpent, un Adversaire, un être qu'ils ne connaissaient même pas, ce qui les a amenés à s'éloigner de Dieu,

Adam et Ève étaient au départ déjà comme des dieux, vivant auprès de Dieu, partageant toute la connaissance de la vérité et de la vie que Dieu leurs accordait et ils étaient immortels. La stratégie simple de Satan fut de bluffer afin de séduire et de faire allusion à une connaissance fallacieuse ou à un pouvoir insaisissable qu'Adam et Ève n'avaient pas et auxquels ils n'avaient pas accès, suscitant ainsi en eux une curiosité sans fondement. Cette ruse fut pourtant suffisante pour qu'ils désobéissent à Dieu et ainsi perdirent tout dans ce pari, leur immortalité, la connaissance de la vérité et de la vie et leur signature énergétique divine, soit la perte de leur vêtement angélique, l'Oikêtêrion (lire le blog De Naos à Oikêtêrion - Le vêtement angélique).

Genèse 3:22-24 : « L'Éternel Dieu dit: Voici, l'homme est devenu comme l'un de nous, pour la connaissance du bien et du mal. Empêchons-le maintenant d'avancer sa main, de prendre de l'arbre de vie, d'en manger, et de vivre éternellement. Et l'Éternel Dieu le chassa du jardin d'Éden, pour qu'il cultivât la terre, d'où il avait été pris. C'est ainsi qu'il chassa Adam; et il mit à l'orient du jardin d'Éden les chérubins qui agitent une épée flamboyante, pour garder le chemin de l'arbre de vie. »

Alors que le passage ci-haut indique que Dieu chassa Adam et Ève du jardin, ce sont plutôt eux qui se sont éloignés de Dieu. Leur décision les ayant amenés à se méfier de leur Créateur, ceci changea leur condition énergétique les rendant incompatibles avec Dieu et son Royaume. De plus, avoir accès à la « connaissance du mal » sans la maturité spirituelle nécessaire pour discerner entre le bien et le mal était une recette sûre menant au désastre. Dieu dû les empêcher de manger du fruit de l'arbre de la vie afin qu'ils ne deviennent pas immortels dans leur condition déchue. Dieu les avisa que leur choix les amènerait à vivre dans un monde difficile en raison de leur intérêt à « connaître » le mal.

Cela peut sembler évident, mais beaucoup de gens interprètent la chute comme une action initiée par un Dieu déraisonnable et contrôleur qui aurait puni Adam et Ève pour leur curiosité. Ils pensent qu'en ce jour, Dieu tourna le dos à l'humanité parce que Adam et Ève cherchaient la connaissance et que Dieu voulait plutôt les garder dans un état d'ignorance et de soumission. Il n'y a rien de plus faux. Tel que mentionné auparavant, Adam et Ève possédaient déjà bien plus de connaissances dans le jardin que ce qu'ils ont pu acquérir après la chute. La chute fut causée par l'énergie négative intrinsèque de leur choix qui eut pour effet de les éloigner de Dieu.

Comprendre que le péché est tout ce qui nous éloigne et nous garde éloignés de Dieu, essentiellement tout ce qui relie l'âme au système du monde (lire le blog Qu'est-ce que le péché?), nous aidera à comprendre que notre Créateur ne nous a jamais tourné le dos, nous nous sommes simplement éloignés de Lui. Tentés par la curiosité, nous avons quitté notre divine condition et notre immortalité pour nous rendre dans la vallée de l'ombre de la mort. Cela entraîna l'introduction du péché et de la corruption de l'âme.

Goûter de l'arbre de la connaissance du bien et du mal signifiait que nos ancêtres, qui auparavant n'avaient été exposés qu'au bien, allaient alors « connaître » ou expérimenter, ainsi que leurs descendants, le mal également. Dans la Bible, de « connaître » quelque chose signifie que vous en aurez une connaissance intime, « connaître » quelqu'un par exemple au sens biblique signifie avoir des rapports sexuels avec cette personne.

Quand Adam et Ève ont choisi de faire confiance au Serpent afin de « connaître » l'arbre de la connaissance du bien et du mal représenté par le Serpent ou Satan, au détriment de leur relation avec Dieu, cela revenait à signer un contrat de mariage avec le monde des ténèbres et son dirigeant, Satan, et à rompre leur lien de mariage avec Dieu.

Nous ne pouvons pas être avec Dieu et le monde déchu en même temps, nous ne pouvons pas avoir un peu de l'Esprit de Dieu et un peu de l'esprit des ténèbres en nous, ceux-ci étant complètement incompatibles :

1 Jean 1:5 : [...] Dieu est lumière, et [qu']il n'y a point en lui de ténèbres.

2 Corinthiens 6:14 « Ne vous mettez pas avec les infidèles sous un joug étranger. Car quel rapport y a-t-il entre la justice et l'iniquité? ou qu'y a-t-il de commun entre la lumière et les ténèbres? »

Depuis ce temps, nous naissons dans le Royaume des ténèbres, dans un corps qui maintient l'âme rattachée au monde. Malgré le fait que Dieu maintient nos âmes rattachées à Lui par le « cordon d'argent », nous devons tout de même faire usage de notre libre-arbitre et choisir de Lui revenir.

N'oubliez pas que Satan et les anges déchus n'ont pas plus de connaissances que Dieu ; ils ont reçu une certaine quantité de connaissances avant leur chute et ce qu'ils offrent à l'humanité dans ce monde est la version corrompue et inversée de ces connaissances. En d'autres termes, avant leur chute du jardin, Adam et Ève étaient en mesure d'acquérir toute la connaissance de Dieu à être utilisée pour le bien. Ils auraient pu acquérir davantage de connaissances s'ils avaient accepté d'évoluer auprès de Dieu et sous sa gouverne. La seule connaissance disponible ici est une version corrompue de la connaissance limitée détenue par Satan et ses anges rebelles avant leur chute.

Il n'en tient qu'à chacun de nous de surmonter les épreuves imposées à l'âme et de ne pas joindre les rangs du monde; Si vous vous trouvez en état de captivité dans le monde, il faut envisager le quitter; Toutes les âmes doivent briser les attaches entre elles et le monde afin de retourner dans leur demeure divine. Tel qu'indiqué dans les écritures, « nous ne pouvons pas servir deux maîtres », nous allons soit servir Dieu et son Royaume et éventuellement rentrer chez nous ou nous allons nous éloigner encore plus de Lui et du Royaume par nos choix. Il n'y a pas d'autres chemins.

Un monde représente la vérité et la vie éternelle tandis que l'autre en est l'image inversée représentant la tromperie et la mort.

Faites votre choix.

Prochain Blog **JÉSUS RENVERSA LA CHUTE**

J.M. Matin